

発行 委員会  
事務局 大田馬込地区推進委員会  
馬込 出張所  
込 特別 大田区中馬込 3-25-1 5  
出 大田区中馬込 3-33-01 (代)  
所 電話 (3774)3301

# わがまち まごめ

## 磨墨塚から大倉山公園へ

### 馬込の散歩道 その八 南馬込三丁目付近

「ひとり咲く桜には風情がある。数多くまよって咲く桜は、絢爛」  
桜に限らず、馬込にはまだまだ隠された名勝、散歩道がたくさんあります。  
ものを見る目は心の反映です。心の持ちようによっても風景は一変します。  
一木一草にも目を凝らし、また視野を広く眺望したとき、きつと今までにない  
新たな発見があるものと思います。

この地域の散策を「磨墨塚」(本誌 11号で紹介)から始めるのには理由があります。  
この地域は、馬込のほぼ全域を占める台地(荏原台)の南の縁に当たり、南側の新井宿、どちらとも急な坂道でつながれています。何本もあるどの坂道を登ってきても「磨墨塚」がちょうどこの地域の扇の要の位置に当たるからなのです。  
詩人萩原朔太郎は、この磨墨塚のすぐ近くに住んでいました。その朔太郎に「坂」と題した散文詩があります。



磨墨塚の少し南の「子育て地蔵」の右手が「臼田坂」、左手の道が「右近坂」に続きます。そのどちらかの坂を詠んだものといわれています。  
『或る晩秋のしづかな日に、私は長い坂を登って行った。』で始まる詩の、最後の数行に、『坂を登り、切岸の上にひらけている未知の自然や風物を見ようとする、詩的なアトベンチャーに駆られていた。』とあります。  
坂道には夢があります。坂道を登り切ったとき、そこに開けるまったく新しい風景。下り坂に掛かったときの、ここを歩いていると、朔太郎の詩そのままに、未知の自然や風物に出逢うことができます。それは、児童公園の片隅に、ひとり咲く桜だったり、庭先のカイトウだったり、はるかにかすむ眺望だったりするのです。

臼田坂の中間を東に折れると、右手に「朝日観音堂」があります。この堂は源頼朝が誓の中に結び込んでいた一面観音像(兜守り)を本尊に祀ったのですが、今は行き方知れずだそうです。「朝日」の名があったわけですが、今



入口が西を向いているのは、そのためかも知れません。  
朝日観音堂の山側に馬込都管アパートがあります。たくさんある都管住宅の中でも、ここは最も眺めの良い住宅でしょう。数多く絢爛と咲く桜が見られます。

また、住宅敷地内には相当に歳を経たスタジイ、エノキ、シロタモ、クロマツなど数十本の樹木が植えられています。おそらく屋敷林のなごりだろうと思いついてみました。江戸時代に遡って、徳川家光の代に老中を勤めた阿部豊後守忠秋の別邸跡なのだそうです。当時は大森の街並みではなく、江戸湾の海を心おききながら眺めることができただけでしょう。さすが選りすぐった地の利と想像することができます。

この阿部家別邸の東、右近坂の途中に区立南馬込文化センターがあります。その文化センターと地続きが「大倉山公園」です。ここは、もう少し時代を引き返して明治期、大倉財閥の創始者、大倉喜八郎の屋敷跡です。「大倉山」の名称は、そのなごりです。

ここに生えている何本かの桜は、ひとり咲く桜といえます。大倉喜八郎は絢爛よりも風情を楽しんだのでしょうか。

## まごめ 文芸

### 俳句

去年の暮の一件のこして春来る  
刘穂田に舞う白鷺の姿あり

永山 和枝

雛飾る雛も齢を重ねきて

宇新明歌子

白障子鳥の影さし朝動く

西堀 愛美

検針に霜だけ土を置いてゆき

鈴木知恵子

山鳩の声しきり雪の朝

中野 清子

鶯やひとりの鶯ひ鶯ふかく

近藤 実

### 短歌

到来の切干大根の小どんぶり

奥田 マサ

湯の宿に眠りに就けば碓氷川

瀬喜さわかやかに雨と聞ゆる

無心に投げける童等の顔

関 とおる

秋空に紅白の球乱れ舞い

篠原 貞子

額に入れ飾りおきたき西の空

田代ハル子

### 川柳

川柳遊芳会

近江きり

### 課題「自信」

○健脚の自信なくなる地下の駅

○水たまり跳んだ得意な幼顔

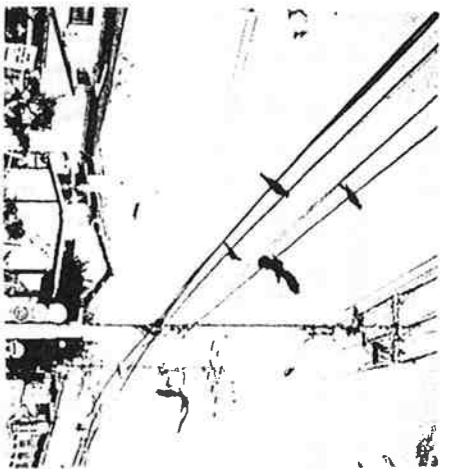
○健康に自信過剰の落し穴

○政治家の自信に満ちた男み足

○自信持てと言った上司が左遷され

この「わがまちまごめ」は古紙配合率70%の再生紙を使用しています。





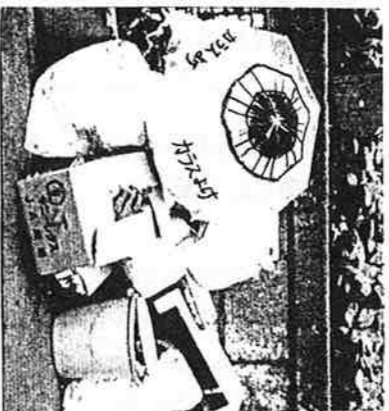
# ゴミ集積所 昨今

日の出と共に、カラスの鳴き声が聞こえてきます。都会のカラスの餌場はゴミの集積所です。早朝、それぞれ決まった集積所に行き、ゴミ袋を漁ります。今回はゴミをねらうカラスに対して、各集積所での苦心の対応を取り上げました。

カラスはいろいろな者です。ゴミの収集日、収集車のくる時間等を、ちゃんと知っています。

カラスは雑食ですが、それでも特に肉類が好物のようです。肉類以外にも、パン、果物、ゴミ類などをおかまいません。

この集積所でも、このカラスの餌あさりのゴミ捨てには困っているとあります。皆さんがどんな対策を取っているか、あちこちの集積所を回ってみました。



ゴミ散乱防止ネットを覆っておる所(多く見られました) ●ポリ容器に入れて出している場所(全員ではありませんが) ●殺虫剤を散布してある所(夏場にはハエ等の虫よけにもなる) ●白いビニール傘の中心部を黒く塗って大きな目玉に見立て、ゴミにかぶせてある所。これらの工夫されている集積所



は、ゴミを出す際にもなるべく横に広がるように、置き方にも気を使い、

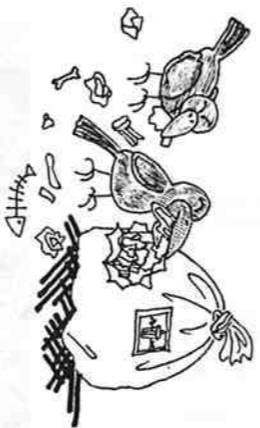
くわえて飛んでいる姿を見かけた方もあると思います。

回収が済むと片付けなければならないので、そのグループ内での協力が必要となります。昼間、家にいない方が多いグループでは無理かも知れません。

いずれの方法も、長期間続けるとかラスは学習し、警戒しながら少しずつゴミ袋の底の方から穴を開けてしまいます。できれば、短期間ごとに方法を変えると良いのかも知れません。

関西の方、銀座の一部では、カラスの寝ているうちに(深夜、またはカラスの起きる前の早朝)ゴミの回収をしている所があるそうです。(有料)

カラス対策で、何か良い方法を取られています。ぜひ、「わがまちまごめ」局までお知らせください。



## 馬込情報

◎馬込文化センターまつり

日時 3月7日(土)13時～21時  
3月8日(日)10時～16時

発表 健康体操、太極拳、民謡、詩吟、茶道お点前、舞踊、演劇等  
展示 書道、絵画、版画、俳句、生け花、藤土芸、水引、水墨画等  
その他ダンスパーティー、囲碁大会、模擬店、パトロール大会等

◎都立南高校定時制課程閉校式

平成10年3月8日(日)  
閉校式 13時 お別れ会 15時

昭和33年都立南高校が定時制のみの独立校として発足。38年、現住所の新校舎に移転。そして全日制的開設。本年までに多数の定時制の卒業生を送り出しました。

時の流れといえ社会情勢の変化には逆らえず、平成9年度末をもって定時制は閉校となります。

◎第八回馬込文士村大桜まつり

会場 桜並木公園、並木通り。  
日時 4月5日(日)12時30分から

模擬店と並んで馬込文士村グッズの販売も出ます。  
岐阜県明宝村の参加も予定されています。どうぞご家族お揃いでお出かけください。

◎子どもガーテンパーティー

主催 同実行委員会  
日時 4月26日(日)10時～15時

場所 池上本門寺公園  
◎献血に協力しましょう

3月2日(日)三本松町会事務所  
3月3日(火)北野会館  
3月4日(水)ライオンクラブ西馬込  
10時～11時半 12時半～3時半

◎大田区小・中学生アニア展

馬込地区から小学生4名、中学生5名が受賞しました。中でも

大田区長賞 貝塚中一深澤智明君  
(省エネ手乗り石鹼箱)

産業振興協会賞 貝塚中一深澤龍一郎君 (インスタント焼きそば自動お湯切り器)  
東京都児童生徒發明くふう展に全員出席。深澤君兄弟それぞれ毎日中学生新聞賞と、発明協会東京支部長賞を受賞。また優秀賞に馬三小四長谷川美咲さん(石ころ昆虫集合) 貝塚中一沢口歩さん(車いすの人のためのベストシュー入賞)

## 編集後記

◎例年になく一月に大雪が何度も降り、交通機関が大きく乱れました。町中を歩いてみると、雪かきしてあり、歩きやすい所や、全くそのままで、歩くのが大変な道もありました。

せめて、向こう二軒両隣りが力を合わせて、雪かき等ができるよくな「わがまちまごめ」でありたいものです。○皆さんは、「交番所長制度」というのをご存知ですか。

所長さんがいつも交番につめている制度です。便利になります。くわしくは次号で...

○馬込の散歩道も今号で八回になります。新しい散歩道を捜すのに苦労していますが、実際に歩いてみる方が増えているようで、うれしい限りです。編集にも力が入ります。歩かれてのご感想や、新しいご提案等お聞かせください。

ご投稿をお待ちしています。